

年表

売上実績

従業員数推移

組織図

会社概要

1 マルハ物産

2 ハスヤ

3 ロードナインコーポレーション

4 マルハファーム

5 グループマルハ協同組合

6 濱路港（上海）国際貿易有限公司

7 中厚投資顧問

資料&データ

マルハ物産年表

1958	(昭和33年)	岡山県倉敷市玉島で酢れんこんを製造	
1964	(昭和39年) 4月	徳島県板野郡松茂町の現在地で、蓮根加工業を創業	
1971	(昭和46年) 6月	「有限会社マルハ物産」設立、資本金300万円	
1977	(昭和52年) 8月	茨城工場新設稼働	
1977	(昭和52年) 11月	資本金2000万円に増資	
1978	(昭和53年) 4月	株式会社に変更	
1979	(昭和54年) 6月	茨城工場用地取得	
1980	(昭和55年) 5月	資本金3000万円に増資	
1980	(昭和55年) 8月	関東事業所(茨城工場)を新築	
1985	(昭和60年) 1月	徳島本社工場に新鋭冷蔵倉庫新建設	
1985	(昭和60年) 12月	茨城工場で冷蔵倉庫建設	
1986	(昭和61年) 1月	横浜駅前のデパートでれんこん祭りを開催	



1987	(昭和62年) 9月	関西事業所(営業所)を開設	
1988	(昭和63年) 4月	第1回学卒の定期採用開始	
1988	(昭和63年) 6月	資本金4800万円に増資	
1988	(昭和63年) 6月	大阪中小企業投資育成(株)引受けの 転換社債3500万円を発行	
1988	(昭和63年) 7月	林高夫社長、会長に就任。林香与子常務が後任社長に就任	
1988	(昭和63年) 12月	茨城第2工場用地を取得	
1989	(平成元年) 4月	徳島本社事務所を新築	
1989	(平成元年) 8月	阿波踊りに参加。徳島で穴戸先生研究会(SS会)開催	
1989	(平成元年) 9月	徳島本社工場の増改築完成	
1989	(平成元年) 11月	排水処理施設が完成	
1992	(平成4年) 2月	本社・冷蔵・冷凍倉庫の建設用地を取得	
1993	(平成5年) 2月	初めての海外研修旅行(韓国)	
1993	(平成5年) 4月	農林水産省食品流通局長賞を受賞	
1993	(平成5年) 6月	第29回徳島新聞賞・産業賞受賞	
1993	(平成5年) 8月	大阪中小企業投資育成(株)引受けの 転換社債1400万円を発行	
1993	(平成5年) 11月	NHK厚生文化事業団障害者&ボランティア交流 (香港、インドネシア、大韓民国、マレーシア、 タイの方が視察のため来社)	

1994 (平成6年) 1月 本社の冷蔵・冷凍倉庫完成・披露宴

1994 (平成6年) 8月 中国との合弁会社「江蘇得宝食品有限公司」設立



1994 (平成6年) 11月 社団法人ニユービジネス協議会でアントレプレナー優秀賞を受賞



1995 (平成7年) 7月 林社長が徳島中金ユース会から感謝状



1997 (平成9年) 12月 インドネシア経済ミッション来社
1998 (平成10年) 10月 グループ会社「有限会社ハスマヤ」設立
1998 (平成10年) 10月 出荷倉庫が完成
1999 (平成11年) 2月 参議院議員共生調査会一向14名来社



1999	(平成11年)11月	グループ会社「有限会社ロードナインコーポレーション」設立
2000	(平成12年)5月	ホームページ開設
2000	(平成12年)5月	コンピュータシステム改築第6次
2000	(平成12年)10月	高齢者雇用開発コンテストで部門別賞を受賞
2001	(平成13年)9月	徳島県障害者雇用促進大会で徳島県知事賞を受賞
2002	(平成14年)2月	東京事務所を開設(中央区日本橋)
2002	(平成14年)9月	徳島県障害者雇用促進大会で厚生労働大臣表彰
2002	(平成14年)11月	働く人にやさしい職場推進企業 徳島県商工労働部長賞を受賞
2002	(平成14年)11月	(財)日本国際協力センターメキシコ州政府 研修のため来社
2003	(平成15年)3月	グループ会社「有限会社マルハファーム」設立
2003	(平成15年)3月	優良フードサービス事業者等表彰
		農林水産大臣賞(地域貢献部門)受賞
2003	(平成15年)5月	合併会社「江蘇得宝食品有限公司」独資に変更
2003	(平成15年)6月	徳島北警察署長から感謝状
2003	(平成15年)6月	「グループマルハ協同組合」設立
2004	(平成16年)3月	日本赤十字社から表彰
2004	(平成16年)5月	東京事務所移転 東京営業所に改名
2004	(平成16年)5月	独資「満路華(上海)国際貿易有限公司」設立
2004	(平成16年)10月	グループ会社「中原投資顧問株式会社」設立

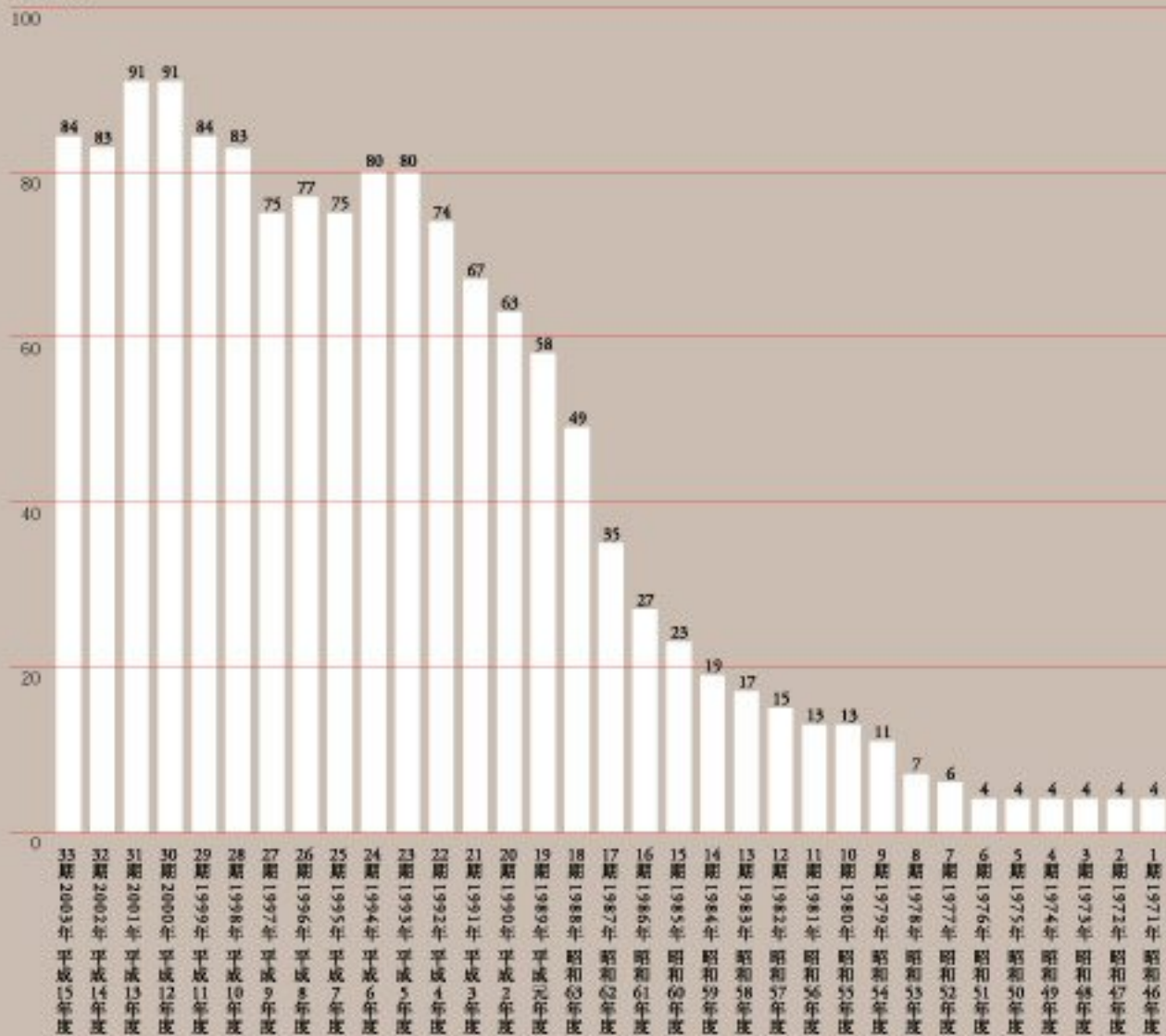


マルハ物産・売上実績

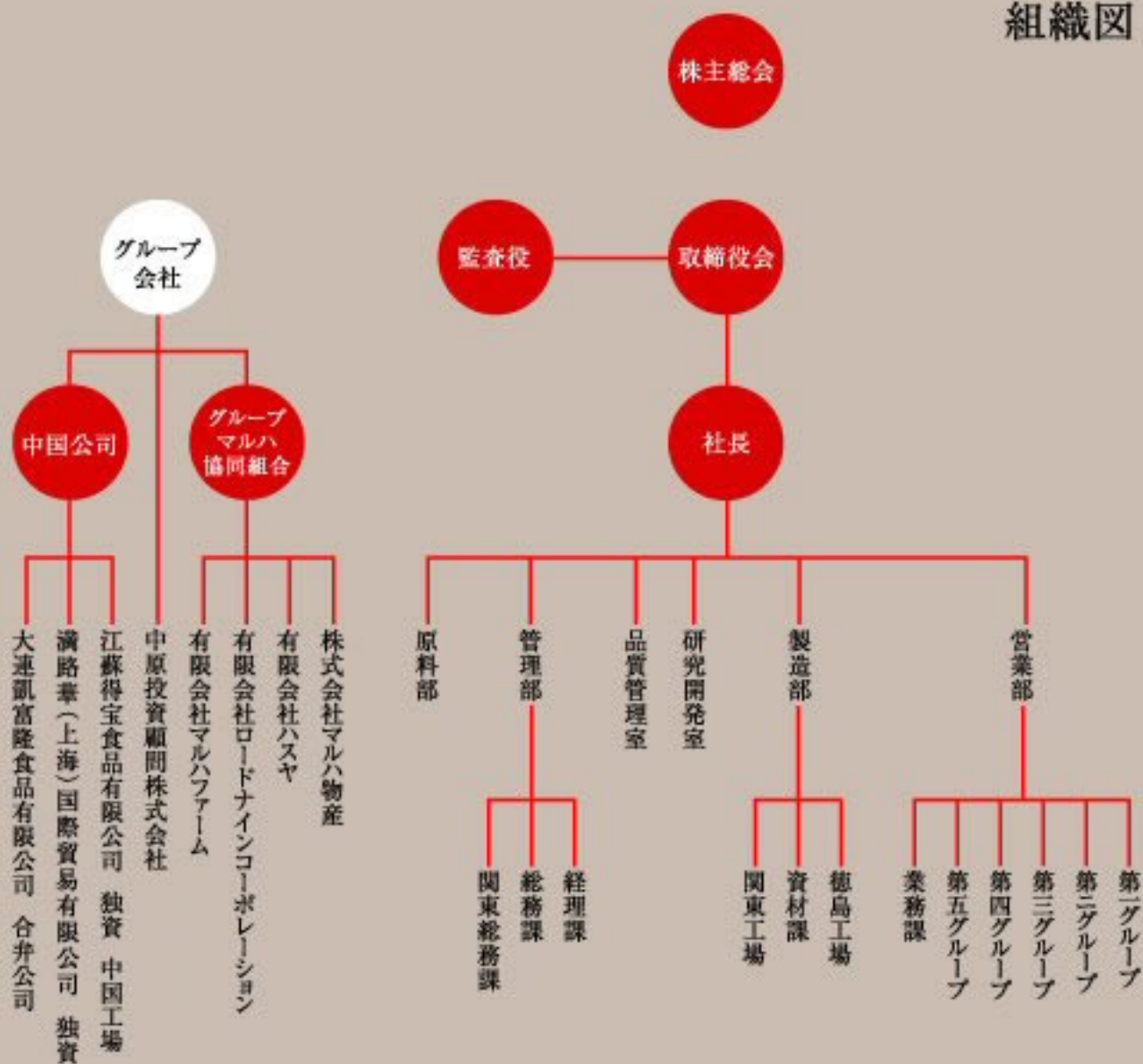


マルハ物産・従業員数推移

合計人数



組織図



株式会社マルハ物産

■本社（本社工場）

〒771-0218 徳島県板野郡松茂町住吉4-3
TEL088-699-2345 FAX088-699-2757

■関東事業所（関東工場）

〒300-0026 茨城県土浦市木田余5036-1
TEL029-824-0677 FAX029-824-5876

■東京営業所

〒108-0073 東京都港区三田3-11-26（京急第8ビル1F）
TEL03-5419-6371 FAX03-5445-1507

■中国独資公司

・江蘇得宝食品有限公司
中国 江蘇省宝应縣射陽湖鎮環城2路
・海路華（上海）國際貿易有限公司
上海市浦東南路855号世界廣場30層30H

■中国合弁公司

・大連凱富隆食品有限公司
中国 遼寧省大連市金州区西門外300号

●創業 1964年（昭和39年）4月1日
●会社設立 1971年（昭和46年）6月24日
●資本金 4,800万円
●売上高 第30期 2000年（平成12年度）2,612百万円
第31期 2001年（平成13年度）2,618百万円
第32期 2002年（平成14年度）2,502百万円
第33期 2003年（平成15年度）2,541百万円

●役員 代表取締役社長 林 香与子
専務取締役 林 保志
取締役マネージャー 林 正二
非常勤取締役中国室顧問 市川浩幸
非常勤監査役 穴戸二三
非常勤監査役 林 奈津子

●従業員数 64名
グループ全体84名
中国工場600名

●事業内容 農水産物加工食品の輸入、製造、販売、
缶詰類の製造、販売

●主要取引先 ヤマサン食品工業㈱、伊勢丸食品㈱、
鶴中惣酢店、㈱あじかん 他

●主要仕入先 中国、韓国、農業協同組合、
有限会社マルハファーム など

●取引金融機関 中小企業金融公庫、商工中金、阿波銀行、
徳島銀行、みずほ銀行、UFJ銀行、東京三菱銀行

●ホームページ <http://www.maruha.org>

会社概要 3

有限会社 ロードナインコーポレーション

■本社

〒771-0218 徳島県板野郡松茂町住吉字住吉岡拓2-3
TEL088-699-2654 FAX088-699-2757

- 会社設立 1999年(平成11年)11月29日
- 資本金 300万円
- 売上高 第2期 2000年(平成12年度) 165百万円
第3期 2001年(平成13年度) 282百万円
第4期 2002年(平成14年度) 160百万円
第5期 2003年(平成15年度) 52百万円

- 役員 代表取締役社長 林 香与子
取締役 林 保志
取締役 林 正二

- 従業員数 11名

- 事業内容 農林水産加工品の製造、販売、輸出入。
機械販売並びに輸出入
包装資材販売並びに輸出入など

- 主要取引先 (株)マルハ物産

- 主要仕入先 中国、韓国

- 取引金融機関 徳島銀行、商工中金

会社概要 2

有限会社ハスヤ

■本社

〒300-0034 茨城県土浦市港町2-7-11
TEL029-823-5165 FAX029-824-5876

- 会社設立 1998年(平成10年)10月6日
- 資本金 480万円
- 売上高 第2期 1999年(平成11年度) 22百万円
第3期 2000年(平成12年度) 26百万円
第4期 2001年(平成13年度) 23百万円
第5期 2002年(平成14年度) 43百万円

- 役員 代表取締役社長 林 文雄
取締役 林 保志
取締役 林 正二

- 従業員数 8名

- 事業内容 農産物・水産物の加工、販売
並びに輸出入業務

- 主要取引先 (株)マルハ物産

- 主要仕入先 (株)マルハ物産

- 取引金融機関 水戸信用金庫、JA松茂、徳島銀行

有限会社マルハファーム

■本社

〒771-0218 徳島県板野郡松茂町住吉2-5
TEL088-699-3525 FAX088-699-5799

■耕作地

徳島県板野郡松茂町内、徳島県鳴門市潮江等
約22カ所の畑で賃貸契約を締結している。

現在の総面積:5.5ha

*2年後には20ha位を耕作することとしている。

*農作物は、主に蓮根、他に大根、タマネギ、鳴門金時芋など。

■作業所

徳島県板野郡松茂町笹木野字灘23-1

- 会社設立 2003年(平成15年)3月12日
- 資本金 300万円
- 売上高 第1期 2003年(平成15年度) 36百万円

- 役員 荒木末春

- 従業員数 1名(臨時社員5名)

- 事業内容 野菜類・穀類の生産及び販売、
農産物の加工の請負

- 主要取引先 (株)マルハ物産
JA松茂
その他 JA

- 主要仕入先 JA松茂
近隣各農家など

- 取引金融機関 徳島銀行、JA松茂

会社概要 6

満路華(上海)国際貿易 有限公司

■所在地

上海市浦東南路855号世界広場30階30H

●会社設立 2004年(平成16年)5月31日

●資本金 20万US\$

●役員
董事長 林香与子
董事 林正二
董事 橋本清志

●事業内容 農産物加工品等の輸出入、
中国国内での販売、中国の工場管理、
その他

●取引銀行 UFJ銀行上海支店

会社概要 5

グループマルハ協同組合

■所在地

〒771-0218 徳島県板野郡松茂町住吉4-3
TEL088-699-2763 FAX088-699-2757

■グループ会社

- ・株式会社マルハ物産
- ・有限会社ロードナインコーポレーション
- ・有限会社ハスヤ
- ・有限会社マルハファーム

●組合設立 2003年(平成15年)6月24日

●出資総額 100万円

●理事
理事長 林保志
理事 林香与子
理事 荒木末春
理事 勝堀俊輔
監事 林文雄

●事業内容

- (1)組合員のためにする共同宣伝
- (2)組合員に対する事業資金の貸付(手形の割引を含む)及び
組合員のためにするその借入
- (3)組合員の事業に関する経営及び技術の改善向上又は
組合事業に関する知識の普及を図るための教育及び情報の提供
- (4)組合員のためにする外国人研修生共同受入事業
- (5)前号の事業のほか、組合員の福利厚生に関する事業
- (6)前各号の事業に附帯する事業

●取引金融機関 商工中金

中原投資顧問株式会社

■本社

〒108-0073 東京都港区三田3-11-26 (京急第8ビル1F)
TEL03-5418-7181 FAX03-5418-7182

■上海事務所

上海市浦東南路855号世界広場30階30H

■グループ会社

マルハ物産、ロードナインコーポレーション、マルハファーム、
ハスヤ、江蘇得宝食品有限公司、
満路華(上海)国際貿易有限公司、大連凱富隆食品有限公司

●主要取引先

マルハ物産、大手電機メーカー、半導体関連メーカー、
自動車関連メーカー、造船関連メーカー、食品加工メーカー、その他

・外部ネットワーク

(日系)

みずほグループ、大手総合研究所、大手金融機関、
大手証券会社、大手公認会計士事務所、その他

(中国系)

君合律師事務所、北京大学、清華大学、
中国社会科学院、中国大使館、中国共産党上部機関、
直轄市の各政府機関(北京市、上海市、天津市、重慶市)、
地方政府の各政府機関、その他

(欧米系)

在中国アメリカ商工会議所、その他

●会社設立 2004年(平成16年)10月4日
●資本金 1,000万円

●役員 代表取締役社長 市川浩幸
取締役 林 正二
取締役 三好富二恵
監査役 竹内政代

●業務内容 海外投資コンサルタント業務、輸出入に関する
コンサルタント業務、経営コンサルタント業務、
情報技術コンサルタント業務、人材派遣事業、
市場調査事業、信用調査事業、
商品の輸出入業務及び販売、
販売チャネルの構築(販路拡大につなげる人脈
の紹介業務等)など。

●取引金融機関 UFJ銀行、みずほ銀行



マルハ物産30周年記念誌

hanahasu story

花蓮物語

2004年8月発行

●発行

株式会社マルハ物産

〒771-0218

徳島県板野郡松茂町住吉4-3

TEL 088-699-2345

FAX 088-699-2757

URL <http://www.maruha.org>

●企画・制作

マルハ物産30周年記念誌プロジェクトチーム

●編集

株式会社あわわ

●印刷・製本

ダイレクト株式会社

★データは2004年(平成16年)6月現在のものです。

★この記念誌は環境に配慮した紙を使用しています。

★無断転載を禁じます。